

Habiter dans un espace littoral

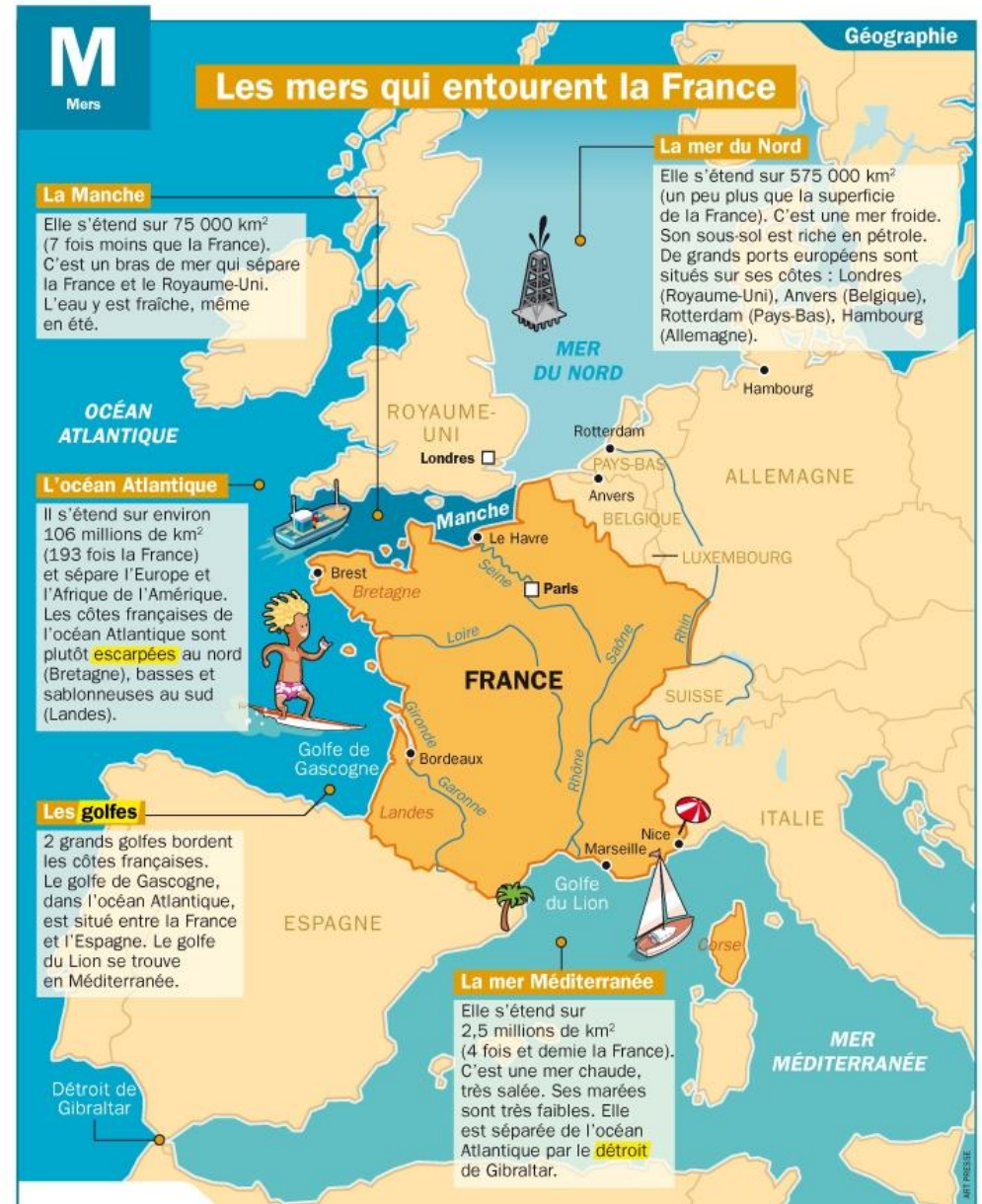


Si tu habites dans un espace littoral, au quotidien tu es proche des plages de sables ou des rochers ou des falaises qui longent la mer. Tu vois souvent la côte (= partie de la terre qui touche la mer)

La France métropolitaine compte 5 853 km de côtes réparties tout autour du territoire le long de la mer du Nord, de la Manche, de l'océan Atlantique et de la mer Méditerranée.



Sur les littoraux, on trouve souvent des ports de pêche ou de commerce et également des zones touristiques qui accueillent les touristes en masse notamment lors de la saison estivale (= l'été).



Habiter dans un espace littoral



Si tu habites dans un espace littoral, au quotidien tu es proche des plages de sables ou des rochers ou des falaises qui longent la mer. Tu vois souvent la côte (= partie de la terre qui touche la mer)

La France métropolitaine compte 5 853 km de côtes réparties tout autour du territoire le long de la mer du Nord, de la Manche, de l'océan Atlantique et de la mer Méditerranée.



Sur les littoraux, on trouve souvent des ports de pêche ou de commerce et également des zones touristiques qui accueillent les touristes en masse notamment lors de la saison estivale (= l'été).

